

n°108  
JUN 2020

# ESPÉRANCE



Bulletin d'information de l'association chrétienne de solidarité La Gerbe



Déconfinement



nouveauté à la  
Ferme Claris



Roumanie,  
distributions  
alimentaires



Travaux au  
Temps Partagé.



# EDITO

## SORTIE DE CONFINEMENT

En lisant les témoignages, réflexions et textes poétiques de ce numéro, vous aurez peut-être comme moi l'impression d'être en face d'une foule de merveilleux inconnus transformés par le courage de dire ce qu'ils sont et comment ils ont vécu l'isolement du confinement. Ces inconnus nous sont en fait bien connus, car ils disent chacun une part de nous, de nos ennuis, de nos peurs, de nos irritations, de nos découvertes, de nos joies même à travers ce temps étrange, qui s'écoulait sans rythme et sans traditions pour structurer les jours qui s'égrenaient à l'infini. Occasion aussi d'expérimenter un peu les sentiments qui habitent les hommes et les femmes avec lesquels nous cheminons, eux qui sont dans l'attente d'un avenir qui file entre leurs mains, générant déprime, colère, apathie, et élans désordonnés.

Du fond de cette inquiétude sourde ont jailli des élans de solidarité, toujours attendus, mais toujours sources de rafraîchissement. Partout, de la France à l'Afrique en passant par l'Albanie ou la Roumanie, les uns ont pris des nouvelles des autres, des colis alimentaires ont été distribués, des jardins ont été entretenus, des familles ont vécu des résurrections. Ces pages sont remplies de ces vécus authentiques.

Le paysage humain de nos vies reste toujours contrasté. A l'occasion de l'assemblée générale de La Gerbe nous nous sommes retrouvés en visioconférence avec des participants éloignés de milliers de kilomètres. Mais nous n'ignorons pas qu'à travers toutes ces rencontres en mode numérique peut se lire aussi bien notre imagination pour créer du lien social, associatif, amical, familial, que notre refus de rentrer en nous-même et de regarder en face et en solitude le changement radical auquel nous appelle cette pandémie. "Personne n'est coupable du malheur", disait déjà Jésus, "mais si vous ne changez pas, vous serez perdus à votre tour". Nous aurons besoin de davantage de courage que pendant le confinement, pour tenir ce que nous souhaitons changer : vie familiale, planète, modes de consommation, tempo de vie, etc... Plus que jamais nous aurons besoin de nous sentir partie prenante d'un groupe, d'une association, d'un quartier, d'une communauté spirituelle pour avancer et nous engager. Une seule rencontre peut parfois développer une attitude de résilience qui permet de ne pas rester victime de son malheur : ouvrons nos yeux et nos cœurs à la Rencontre.

[L'équipe de rédaction]

## Sommaire

- 03 AG 2020** | Bilan de l'année 2019
- 06 Lézan** | Habiter et vivre ensemble
- 08 Lézan** | Participer aux ateliers

- 11 Solidarité internationale** | RDC, Europe de l'Est, France
- 14 Écquevilly** | Donner une nouvelle chance aux hommes...
- 15 Écquevilly** | ...et une seconde vie aux objets

### Directeur de publication :

Jean-Marc Semoulin

**Éditeur :** association chrétienne de solidarité La Gerbe

**Conception et Mise en page :**

Une souris dans la ville,  
gaellejammes.myportfolio.com

**Impression :** 2GImpression,  
13 rue des fontenelles 78920 Écquevilly

**Siège social La Gerbe :**

13 rue des fontenelles, ZAC du Petit Parc,  
78920 Écquevilly - tél 01 34 75 56 15  
fax 01 34 75 93 79

esperance@lagerbe.org

**Gîte d'accueil d'urgence :** Ferme Claris  
30350 Lézan tél/fax : 04 66 92 01 08  
claris@lagerbe.org

### Nos partenaires

### La Gerbe est membre de



[www.lagerbe.org](http://www.lagerbe.org) | [www.facebook.com/esperance.lagerbe](https://www.facebook.com/esperance.lagerbe) | [twitter.com/lagerbe](https://twitter.com/lagerbe)

Association Chrétienne de Solidarité Internationale. Association loi 1901 créée le 22/06/1988 déclarée en Sous-Préfecture de Mantes la Jolie sous le n° W781043766  
n° Siret 419 824 669 000 40 APE : 94104Z - Habilitée à délivrer des reçus fiscaux et à percevoir des dons ISF.

France : CCP IBAN : FR21 2004 1010 1246 2610 9V03 386 BIC : PSSTFRPPSCE - LA SOURCE. Suisse : en passant par la Fondation Mon Rocher

N° ISSN 2259-3621 - Dépôt légal : à parution. Journal d'information - Tirage : 4.000 exemplaires. Conformément à l'article 27 de la loi du 6 janvier 1978, vous disposez d'un droit d'accès et de rectification aux données vous concernant dans nos fichiers

**On n'avait jamais vu ça... une AG confinée! En visioconférence, chacun depuis son bout de France et de Navarre! C'est bien la preuve de la capacité d'adaptation de l'être humain, alors que personne n'aurait pu l'imaginer même quelques mois auparavant. Alors que nos assemblées générales sont depuis des années synonymes de retrouvailles joyeuses, d'échanges informels et d'amitié partagée, mener une AG en 2h max chacun devant son écran a représenté un vrai défi... pourtant réussi! Mais promis, on se rattrapera dès que possible en ce qui concerne les rencontres en chair et en os.**

## Rapport moral de l'année 2019

présenté lors de l'Assemblée Générale du 25 avril 2020

### Chers amis membres de l'association,

Nous avons vécu de plus ou moins près une année tumultueuse, avec Ses revendications diverses(...), ses vives tensions internationales(...), son lot de catastrophes(...), ses événements politiques majeurs. Et depuis le début 2020, l'épidémie causée par cette maladie jusque-là inconnue, et qui nous oblige à vivre cette Assemblée Générale par voie électronique. Cette liste ne nous touche peut-être qu'en partie car lorsque les événements se passent au loin, nous nous sentons moins concernés... Je veux saluer les visites successives qui ont été accomplies par salariés

ou bénévoles en RDC pour soutenir l'équipe du médecin Tony Elongé, ou en Ukraine pour visiter nos partenaires... Dans nos activités c'est parfois en interne que le chagrin ou le désarroi viennent nous saisir, quand à Ecqueville un ancien accueilli, Marcel, nous a quittés ; quand à Lézan une jeune fille en difficulté... décide de repartir dans son contexte toxique... ; quand enfin une personne du chantier d'insertion agresse une de ses collègues et même la responsable, Sylvie. Parfois les personnes que nous accompagnons ne sont pas prêtes à se mettre en route, mais la violence restera toujours une limite à ne pas franchir. A tous ceux qui ont vécu ces événements

de près va notre soutien et notre ferme sympathie. Simultanément, la solidarité se manifeste, comme pêle-mêle : Ces entreprises qui s'engagent avec leurs salariés désirant devenir bénévoles à Ecqueville. Ces habitants autour de Lézan venus participer à des rencontres sur les thèmes « transition écologique » et « citoyenneté et démocratie » pendant le Grand Débat National. Le désir de retrouver des ressources locales débouche aujourd'hui sur un « Jardin pour Tous » animé par La Gerbe, avec ses résidents que je remercie chaleureusement !... L'accompagnement quotidien pour la recherche d'un logement, pour un dossier OFPRA, pour un titre de séjour, autant de démarches accomplies tant à Ecqueville qu'à Lézan avec la joie d'en voir plusieurs aboutir cette année... Si au début de mon exposé je rappelais de sinistres événements, je pourrais donc faire aussi une liste infiniment plus longue de toutes les actions généreuses et fécondes qui se sont déployées. La



vie des exclus dans nos établissements est d'ailleurs teintée de joies inoubliables, comme la sortie à Marseille pour les résidents de Lézan, ou la balade en Normandie avec les employés du chantier d'insertion. Cette envie de solidarité qui se trouve au fond du cœur humain s'illustre de façon touchante et inspirante à travers le secours apporté aux personnes en difficulté à cause de l'épidémie du Covid. Je me réjouis que

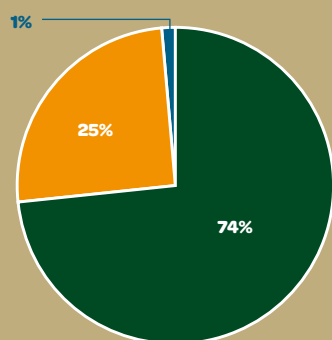


## Bilan financier de La Gerbe (Ecquevilly + Lézan)

Le résultat de l'exercice 2019 est de 10 435 €  
qui se répartit comme suit :

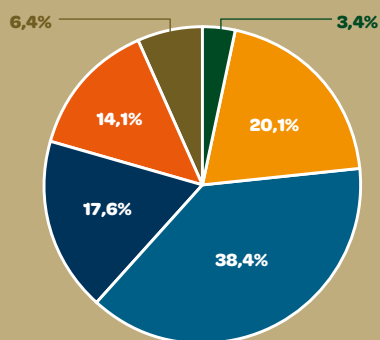
Ecquevilly : 6 625 € / Lézan : 3 543 € / pôle général : + 268 €

Répartition des charges  
(2 112 879 €)



▲ Ecquevilly avec valorisation  
▲ Lézan avec valorisation  
▲ Pôle général avec valorisation

Origine des produits  
(2 123 314 €)



▲ Autres ressources  
▲ Fonds privés  
▲ Subventions  
▲ Ventes et prestations  
▲ Valorisation bénévolat  
▲ Valorisation dons en nature

### Pôle Ecquevilly

Pour donner une image la plus fidèle possible, ces graphes tiennent compte des dons en nature ainsi que du bénévolat. Du côté des charges, cela représente le salaire qu'il aurait fallu verser si cette activité avait été réalisée par un salarié. Les dons en nature faits à l'association représentent les dons de matériel pour la ressourcerie à destination de la solidarité internationale. La valorisation de ces produits correspond à leur valeur de stock lorsqu'il s'agit de dons d'entreprises. Du côté des charges, la valorisation de ces dons en nature représente le montant qu'il aurait fallu dépenser pour les acheter et du côté des produits, le montant valorisé matérialise le fait que ces choses ont été données à l'association.

### Pôle Lézan

Budget de 425 378 €, auxquels s'ajoutent les contributions volontaires (surtout le bénévolat apporté par environ 40 personnes représentant 3 ETP) à hauteur de **111 394€**.

LES COMPTES DE L'ASSOCIATION SONT ÉTABLIS PAR UN CABINET COMPTABLE ET VALIDÉS PAR UN COMMISSAIRE AUX COMPTES.

l'équipe de l'association se soit mobilisée à Ecquevilly pour contacter régulièrement toutes les personnes du chantier d'insertion ou pour faire des masques, et qu'à Lézan la municipalité ait contacté La Gerbe pour préparer des colis alimentaires pour les villageois qui vont se trouver en difficulté prochainement par perte de revenus réguliers...

Cette année nous avons participé au forum organisé par ASAH, dont le thème centré sur la mission intégrale nous rappelle qu'il n'y a pas une vocation singulière du chrétien dans ce monde, si ce n'est d'entrer dans celle que Dieu poursuit inlassablement : offrir une présence efficace et discrète à la fois. Nous le faisons en nous appuyant sur cette parole éternelle prononcée par le Christ peu de temps avant de quitter cette terre : « Que la paix soit avec vous ; comme le Père m'a envoyé, moi aussi je vous envoie ». Qu'il en soit ainsi aujourd'hui et pour demain dans les quotidiens de l'association La Gerbe. Je remercie tous les acteurs de ces aventures, et pour terminer je remercie notre ami Jean-Daniel Baumann pour l'offre de la belle œuvre d'art « Planète Solidaire » qui orne désormais l'entrée de notre Ressourcerie, invitation à ne pas laisser passer l'occasion de s'engager dans ce « monde nouveau » que nous appelons de nos vœux et de notre engagement.

[Philippe Fournier, président Association La Gerbe]



Notre Père qui es aux cieux.

Nous t'appelons « Père » car tu es un Dieu proche et aimant en Jésus Christ.

Nous te disons « aux cieux » car tu es un Dieu lointain, autre, sur lequel nous ne pouvons pas mettre la main. Merci de nous permettre de vivre avec Toi une relation de confiance, faite tout à la fois de proximité et d'éloignement.

Merci de nous avoir créés comme des êtres de relations, appelés à être en lien avec toi et désireux d'être en lien les uns avec les autres.

Mais aujourd'hui nous te l'avouons : il nous est dur de vivre ces relations. Les mesures sanitaires, les gestes barrières nous imposent une distance. Des gestes d'affection ne sont plus possibles. Les visites à nos aînés, aux hospitalisés sont difficiles.

Aide-nous à être imaginatifs pour que nous nous rendions proches de l'autre rencontré, de l'autre aimé. Cet autre, comme Toi, est à la fois proche et lointain, semblable et différent.

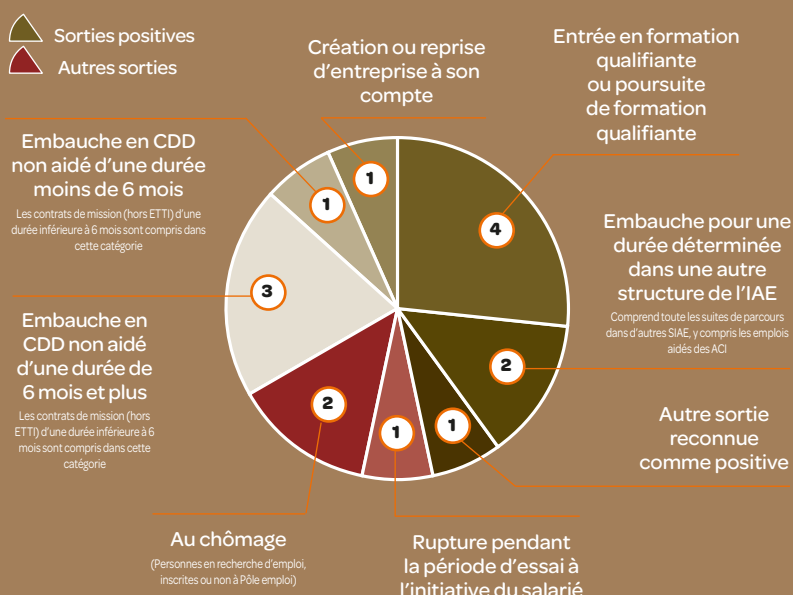
Prière proposée par la Fédération de l'Entraide Protestante, In La Boussole n°3, 24 avril 2020

# Quelques chiffres du rapport d'activité 2019

## La Gerbe à Ecquevilly :

- **La solidarité internationale** : 15 envois de matériel par poids-lourd pour la Roumanie et l'Ukraine ont acheminé 155,9 tonnes de matériel d'une valeur de 143 254€, en complément des 143 896€ de soutien financier pour nos partenaires.
- **La ressourcerie** : 660 tonnes collectées, soit en moyenne 2.54 tonnes par jour d'ouverture.
- **Le chantier d'insertion** : 44 personnes embauchées dont 22 recrutées dans l'année, soit un équivalent temps plein de presque 19 personnes, avec un taux de sorties positives de 80 %.

## Détail des sorties du chantier d'insertion



## La Gerbe à Lézan :

**Ferme Claris** : 17 personnes hébergées à la Ferme Claris et à La Passerelle. Durée de séjour (145 jours) partagée entre de très longs séjours (plus d'un an) et des accueils courts. Nombreuses démarches d'accompagnement (domaines juridique, santé, parentalité, orientation), toutes les personnes accueillies étaient victimes de violence conjugale.

**Appartement de Tourisme Solidaire** : 5 séjours de vacances ou ressourcement.

**Pension de famille La Maison d'à Côté** : 4 femmes seules, 3 hommes et 1 femme avec enfant résidents de la Pension de Famille. La moitié sont présents depuis plus de 3 ans. 2 résidentes se sont engagées dans une formation.

**Temps Partagé** : Ce fut l'année du lancement de travaux et de l'aboutissement des dossiers de subvention.

**Mas Latour** : Travaux de bénévoles, et consultation des entreprises.

**L'Espace de Vie Sociale** (agrément renouvelé), augmentation du nombre de participants (env. 150) et élargissement de l'offre d'ateliers. Implication

croissante des parents dans les ateliers éducatifs enfants. Renaissance d'un groupe de parole pour enfants, accroissement des participations à l'atelier lecture bébés la Bibliothèque de Lézan.

9 salariés représentant 5.9 ETP. Accueil de 8 stagiaires et de 2 services civiques. Participation à la semaine des Droits de l'Enfant et au Grenelle des Violences Conjugales. 280 repas servis à la **Table des Voisins**, et 32 ouvertures de la **brocante**.

Retrouvez les rapports d'activité complets sur :  
[www.lagerbe.org/rapport-d-activite](http://www.lagerbe.org/rapport-d-activite)



La notion de « lieu à vivre » est au cœur de notre vocation : habiter, vivre ensemble, s'éveiller à l'expression de soi par la créativité et s'ouvrir à l'autre par l'entraide, les activités solidaires et citoyennes. Voilà les nouvelles de la Ferme Claris, de la Maison d'à Côté, des Étoiles, et en même temps, de l'Espace de Vie Sociale : (1) Habiter & Vivre ensemble et (2) Participer aux Ateliers : expression, solidarité et citoyenneté.

## Initiatives au temps du coronavirus

**FERME  
CLARIS**

### L'ÉQUIPE

Nous avons mis en place le chômage partiel pour les salariés pour limiter le nombre d'allées et venues dans les lieux d'accueil. Une équipe réduite pour un travail au ralenti administrativement mais active dans le quotidien pour aider les résidents à se protéger en circulant le moins possible, donner un coup de main aux mamans en prenant les enfants pour des activités, se soutenir moralement en sachant que l'on n'est pas seul mais qu'on vit ce moment étrange ensemble. Alors nous avons beaucoup joué, jardiné, marché notre

heure permise, discuté et rêvé ensemble d'un monde meilleur. Nous avons regroupé les courses et Lella est partie avec plusieurs listes pour satisfaire les besoins de chacun. Un grand merci pour ce portage/ jonglage! M. a cousu de nombreux masques, C. a fait des gâteaux à partager, M. a aidé au bricolage et jardinage... Merci à chacun pour l'aide apportée, le soin envers nous, "âge critique" devant le virus, le respect des autres dans ces circonstances où chacun a le droit de réagir avec ce qu'il est, sans jugement. ●

### CERCLE DE PAIX



Chacun a respecté les consignes, parfois dans la crainte, mais aussi avec la conscience du privilège de vivre le confinement en mode champêtre. Pour penser à tous ceux qui étaient au centre de la contagion, nous nous sommes réunis une fois/semaine en plein air pour partager un temps ensemble, pour penser à eux, pour

voir nos visages et prendre un moment de fraternité, à distance. Un chant, un verre de sirop d'acacia ou de mimosa (oui, oui!), un morceau de musique, quelques nouvelles. Un moment de compassion, de paroles, de tendresse. Comme dit le poète, "on peut vivre sans richesse mais sans tendresse, on ne le pourrait pas... le temps

nous paraît long... Mon Dieu, faites donc pleuvoir sans cesse, au fond de nos cœurs, des torrents de tendresse jusqu'à la fin des jours". Un bel espoir pour le monde nouveau, un rêve pour demain, un programme pour l'après-confinement... ●  
[Martine Fournier]

### COLLABORATION MAIRIE / HABITANTS / ASSOCIATION EN PÉRIODE DE CRISE

Le confinement a donné lieu à une nouvelle fonction de l'appartement solidaire : réserves alimentaires en transit ! Deux personnes de la mairie de Lézan nous ont régulièrement apporté des sacs de nourriture provenant de dons de particuliers. Merci pour leur mobilisation. À ces dons se sont ajoutés ceux de la Ferme Claris et une participation de la Mairie. Nous avons assuré la redistribution sous forme de colis alimentaires aux familles ou personnes seules impactées par ce confinement. Nous avons pu, en respectant les mesures barrières, rencontrer diverses personnes qui nous ont fait part de leurs inquiétudes et de leur remerciement pour cette solidarité. ●

[Florence Hallouin]

### CHANTIERS ÉTOILES

Avant le confinement une équipe a continué les nettoyages au Mas Latour. Au Temps Partagé le chantier s'est arrêté 2 semaines puis a repris, une entreprise après l'autre avec un nombre limité d'ouvriers, et le passage d'un petit groupe de bénévoles de temps à autre. ●







## LETTRES ET NOUVELLES

Difficile pour un enfant d'être coupé de ses copains et connaissances! Ryan a eu une idée: "Si j'écris à Nourh, à Aya, à Valentine, à Johanne, à Lucie et aux scouts, à Anne, à..., tu crois qu'ils vont me répondre?" Le voilà à 6 ans, qui fait des dessins, nous dicte quelques mots, met la lettre à la poste ou écrit sur la tablette et puis... attend, attend. Des réponses arrivent, pour sa plus grande joie, un enthousiasme qui se partage, une idée formidable pour faire plaisir et maintenir le lien. Un petit qui nous donne un bel exemple de vie ! Nous suivons l'exemple et passons plusieurs coups de fils ou mails.

### Une lettre nous arrive :

Coucou à tous et toutes les confinés de la Ferme Claris et de la Maison d'à Côté !

Avec cette bestiole qui a mis sens dessus dessous notre pays et le monde entier, je n'ai plus le plaisir de venir vous retrouver à l'occasion de l'atelier d'écriture. Et vous me manquez...

Ces temps-ci dans nos montagnes, plus que de coutume règne un grand silence. Plus d'avion qui vient griffer le ciel, plus de bruit de voitures. On entend seulement le chant des pinsons, des mésanges, le toc-toc du pic-vert. le coucou qui rabâche. La nature se métamorphose de jour en jour. C'est un cadeau qui nous réjouit chaque printemps. Les bouleaux et les sorbiers ont bourgeonné les premiers, suivis par les frênes, les tilleuls et les hêtres plus paresseux à se vêtir. Quelle féerie de couleurs et de senteurs avec les fleurs blanches des pruniers, les grappes de lilas mauves, les iris et les boutons d'or qui éclatent ! Je vous envoie mes pensées amicales avec ce bouquet cueilli ce matin, tout frais.

Et vous tous, comment allez-vous, tous ? J'essaie de vous imaginer.

Denise, n'est-ce pas trop difficile de tenir vos distances avec chacun et chacune ? Je crois vous entendre rire et vous demander si on fête Carnaval quand vous voyez de loin, à travers votre fenêtre, Christine, Laurent, Sénia, Denis, Marc, masqués.

Et vous Sénia, quel stratagème avez-vous trouvé pour téléphoner avec votre masque car je suppose que vous n'avez pas mis votre portable en quarantaine ?

Claire, vos chers petits vous gagnent-ils au jeu lors de vos parties en famille ? Que vous raconte Ryan en rentrant de jardiner avec Martine, quelles découvertes a-t-il faites ?

Hanane, vous êtes en plein ramadan. Un p'tit conseil au cas où vous vous retrouvez seule au coucher du soleil : ouvrez votre coffret à souvenirs pour combler le manque de vos copines, vos partages de discussions, des mets gourmets et gourmands que



vous prépariez ensemble.

Mimouna, je vous imagine offrant à chacun votre sourire bienveillant, heureuse de voir le bonheur de Lina dialoguant avec les 2 brebis. Quel doudou vivant pour ces enfants ! Qui de Véronique, Alice, Leila ou Florence se charge du nouvel atelier « Nurserie ovine » ?

Eva vous qui aimez tant les fleurs du printemps, les tressez-vous en couronne selon la tradition de votre pays ? Denis, quel feuilletton suivez-vous en ce moment à la télé ? Et vous Marc, que pensez-vous de l'avenir des voitures électriques ? A mon avis votre Vespa reste indémodable, adaptée au nouveau mode de vie qui s'impose.

Yannick, quel poème vous a inspiré ce confinement ?

Profitez au mieux et prenez bien soin de vous ! Mijotez un bon petit plat, maquillez vos ongles, composez un bouquet ou un SMS, et rêvez, rêvez ! Partagez mes pensées positives avec tous.

[Colette Compan]

### Des poèmes aussi nous rejoignent grâce à l'atelier d'écriture électronique

Covid

C'est qui ?

C'est un ennemi,

une maladie,

ni gentille, ni belle

et parfois mortelle.

Qu'est-ce-qu'il faut faire ?

S'isoler et se distraire.

Se lever et programmer sa journée.

Se laver, habiller, maquiller, nettoyer, cuisiner,

et faire attention pour ne pas trop manger.

Marcher, courir, souffrir - pour ne pas grossir.

Lire, dessiner, danser, jardiner - pour varier.

Regarder Arte - pour pouvoir voyager

Contacter la famille, les amis Pour maintenir son bon esprit...

Bientôt nous serons déconfinés,

Mais il y aurait des règles à respecter

Il y faudrait positiver pour pouvoir lutter et vivre en BONNE SANTE.

[Violetta Kellaert]

Ce siècle avait vingt ans, la planète un peu plus,

Quand apparut soudain le conardovirus.

Il faut serrer les rangs, en gardant de l'espace,

Ne pas tomber les masques, et se voiler la face,

Faute de barricades les gestes font barrière,

Faire un pas en avant, puis deux pas en arrière,

Ne sachant qu'espérer d'un futur lendemain,

Tous, ainsi que Pilate, se lavèrent les mains.

[Isabelle Ball]





# Participer aux Ateliers : **expression, solidarité et citoyenneté**

## AVANT

### Conte

L'équipe du centre de loisirs, quelques enfants et la Ferme Claris se sont entraînés pour le rendez vous conte de début mars. Le renard, l'ours, la chèvre, le lapin, la guêpe, le coq ont tous été représentés avec beaucoup de coeur et d'enthousiasme par petits et grands. La joie pouvait se lire sur leurs visages souriants !

### Graines solidaires

La fondation Truffaut organise un week-end graines solidaires : 2 associations sont invitées à se faire connaître et à proposer aux clients du magasin de participer à un projet jardin ! Nous avons donc pendant une journée distribué des flyers, des sourires, des bonjours : résidentes, bénévoles étaient de la partie. Nous avons reçu de quoi bien commencer le jardin, graines de carotte, œillets d'inde, salades, radis, bégonias ... Nous avons aussi accueilli de nombreux sourires et encouragements ! ●



## PENDANT

### Ressources pour les parents pendant le temps de confinement

Avec le confinement, l'utilisation des réseaux sociaux a augmenté de 60% et selon Omdia (Experts en analyse de réseaux) le trafic Internet mondial a augmenté de 70% dans les régions du monde où les politiques de confinement sont à leur apogée. Devant la quantité d'informations reçues de la part de nos partenaires pendant la période de confinement et suite à mes recherches, j'ai créé une liste d'adresses "Parents pendant le confinement"

et je leur ai envoyé des mails quotidiennement pour répondre au plus grand nombre de leurs besoins et de leurs intérêts. Habituellement, un seul mail hebdomadaire informe les parents et professionnels de l'atelier "Les familles Kangourous" en présentant l'activité ou le thème de la rencontre à venir.

Les messages étaient de 2 catégories : des idées pour occuper les enfants et des idées pour soutenir les parents. Les moyens étaient diversifiés :

- jeux pour expliquer le Coronavirus aux enfants,





- jeux à construire soi-même pour tous les âges,
- activités éducatives, scientifiques, artistiques,
- vidéos sur la parentalité, la musique, la danse,
- livres à télécharger, histoires à raconter, concours de dessins,
- conseils de sécurité et



- d'hygiène mis à jour toutes les semaines,
- documents-ressources en cas de violence familiale et sur l'égalité homme-femme,
- fake news,
- présentation de sites pour les familles ayant des enfants de tous âges.

J'ai été très étonnée par la quantité de livres et vidéos mis à disposition gratuitement ! ●

[Nathalie Portalès]

→ **plus de 100 histoires à écouter en famille (audio et vidéo)**

### Jardin

La situation sanitaire a accéléré la mise en place d'un outil pour communiquer au jardin. Un beau cahier a été mis à disposition ; de nombreux échanges s'y font ; des travaux jardiniers, des explications sur les saints de glaces, des émerveillements, des suggestions, des petits loupés de communication. Finalement une dizaine de personnes se relaient pour les travaux du jardin.

La mise en place de planning nous a permis de respecter la sécurité sanitaire de chacun et les travaux au jardin sont visibles d'une visite sur l'autre, un plaisir de voir que le désherbage avance même quand on ne se trouve pas soi-même au jardin ! Une belle coopération à distance ! L'un désherbe, l'autre sème, plante, l'autre récolte et ça pousse !

[Véronique Chapus]

Alors que la plupart des activités organisées sont mises sous silence, le jardin, lui, s'enrichit chaque jour, nous donnant un petit air de liberté... Les insectes volent de fleurs en fleurs,

les plantes grandissent au contact des autres et sous la douce présence des brebis. A chacun son tempo. Les jardiniers échangent malgré la distance, d'un signe de la main, une parole, un sms, et se mettent au diapason...

La grive musicienne égaye ce joyeux cortège, dont nous sommes tous de petits outils, l'un sème, l'autre récolte ; et c'est Dieu le Créateur qui en est le chef d'orchestre... ●

[Alice Argaud]



### Les brebis

Durant le confinement, 2 nouvelles recrues ont fait leur entrée à la Ferme Claris, après un ensemble d'étapes : une nouvelle arrivée, ça se prépare ! D'abord un abri pour la nuit au sein même de la cour de la Ferme Claris, en lieu et place de l'habituelle piscine ! Aménagement qui petit à petit, a intrigué les uns puis les autres et l'enthousiasme s'est créé chez les enfants et chez les adultes. Ensuite clôturer le terrain adjacent au jardin pour que l'herbe puisse être "tondue" et créer un petit abri pour la pluie. Et enfin : aménager le moyen de transport : le kangoo a subi une véritable transformation et devient presque une bétailière !

Finalement le jour est arrivé : 2 brebis ont fait leur entrée ! Cela n'a pas été toujours très fluide ! Le temps d'apprendre à se connaître, à se reconnaître, nous avons dû faire appel à nos jambes et à nos bras ! Mais après quelques jours nous tentons même un trajet à pied. Bref ces nouvelles compagnes nous ont donné un peu de fil à retordre mais maintenant elles suivent beaucoup plus docilement les personnes qui s'improvisent bergers. Un plaisir de voir les yeux émerveillés des enfants et des adultes autour de l'enclos ! Ça y est, la Ferme Claris sent vraiment la ferme ! ●

[Martine Fournier]



### Lien avec les enfants

A situation spéciale, réponse spéciale, les enfants qui viennent habituellement aux ateliers de la Ferme Claris ont été invités à jouer par écrans interposés : un jeu de plateau, des petites questions sur le quotidien, le bonheur de s'apercevoir pour un petit temps, d'échanger avec quelqu'un d'extérieur à son domicile.

### Les Mille Couleurs

Après un jeu autour de la gestion des déchets, le recyclage, les enfants étaient lancés dans un jeu de piste, ils avaient découvert l'indice qui leur permettrait de continuer : fabriquer une boussole. L'arrivée de la petite bête à couronne a modifié quelque peu les plans. Un vrai défi s'est présenté : expliquer clairement comment construire une boussole sans pouvoir vraiment montrer ou aider et de l'autre côté de l'écran, comprendre, demander, se faire aider par son entourage ... Mais finalement la boussole a fonctionné et le nord a été repéré !

## APRÈS

Pour l'instant, nous ne reprendrons les ateliers que si les intervenants sont volontaires et s'il y a des adhérents qui les souhaitent. Les activités auront lieu le plus possible à l'extérieur pour permettre le respect

des gestes barrières. Pour les enfants, nous ne formerons que de tout petits groupes afin que, dans le respect des règles d'hygiène nécessaires dans le contexte actuel, nous leur permettions de vivre les

moments à la Ferme dans la spontanéité et avec le plus de légèreté possible. Nous vous avons annoncé le Marché de Printemps pour le 16 Mai. Il a pris un caractère particulier puisqu'il s'est quand même

fait afin de respecter nos annonces, mais par Visio. De même pour le 12 juin, nous allons imaginer aussi une forme de rendez-vous, à bientôt ! ●



A l'étranger, nos partenaires ont eux aussi été touchés par l'épidémie de Covid-19. Certains ont répondu par des mesures d'urgence : distribution de paniers-répas aux familles en difficulté en Europe de l'Est, ou organisation de la riposte sanitaire locale pour Tony, en République Démocratique du Congo. Dans la difficulté et l'urgence, ces actions aux impacts positifs ont montré comment un malheur peut être tourné en bien pour une communauté ou un projet. C'est ce que révèle la conférence en ligne du mardi 12 mai. Néanmoins des questions, des inquiétudes restent quant à l'impact de l'épidémie et du confinement, particulièrement pour nos partenaires roumains.



Les visages de la solidarité

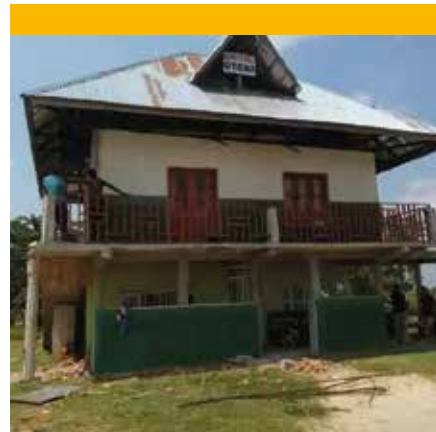
## Le Dr Tony Elonge sur tous les fronts

RDC  
LODJA  
Hôpital Otema

Face à l'épidémie du coronavirus, la République Démocratique du Congo a pris ses précautions, notamment par la mise en quarantaine de la capitale, Kinshasa, et la fermeture des frontières extérieures et intérieures. En ce qui concerne la province du Sankuru, notre partenaire, le Dr. Tony Elonge, a été nommé coordinateur de la réponse à l'épidémie. Il a ainsi eu l'opportunité de nouer encore davantage de contacts avec les autorités militaires, la police, mais aussi les communautés religieuses, ce qui pourrait être une aide pour ses projets concernant le développement de la province. Dans le même temps, l'association du Dr Elonge, Le Cœur de Compassion, et les partenaires européens de l'Hôpital Otema (La Gerbe, Medaf Suisse et l'ASD) ont mené diverses démarches pour équiper l'établissement de santé materno-infantile face aux cas potentiels de Covid-19. Un

respirateur, et de quoi protéger le personnel (gants, masques...) sont en cours d'acheminement – la fermeture des frontières a retardé l'arrivée du matériel. Comme à son habitude, notre partenaire très actif ne s'est pas contenté de la préparation de la réponse au coronavirus et de ses activités habituelles de médecin-chef à Otema. Un bâtiment qui permettra d'accueillir un service de pédiatrie est presque terminé. Quant à la maternité, le bâtiment définitif est en cours de construction. ●

[Mélanie Huckel]



Visitez l'hôpital Otema en vidéo

Nouvelles du terrain

**EUROPE DE L'EST**  
ROUMANIE, ALBANIE  
Réconciliation, Alo! Mik

# Des paniers repas

En conséquence de la crise du Covid19, de nombreux pays d'Europe ont décrété le confinement strict, y compris la Roumanie, la Bosnie ou l'Albanie, où travaillent nos partenaires. Or de nombreuses familles parmi les bénéficiaires de MEV et Trambulina (Roumanie), Réconciliation (Bosnie) et Alo! Mik (Albanie) subsistent par le travail journalier. Elles

gagnent juste de quoi subvenir à leurs besoins du jour, sans pouvoir prévoir financièrement le jour suivant. Privées de travail par le confinement, elles n'ont plus aucun revenu et ne peuvent pas acheter de quoi se nourrir.

Devant cette situation, chaque association a mis en place des paniers repas. Ces paniers sont en partie financés par La Gerbe, via la page de dons : <https://www.lagerbe.org/covid19>

Si pour Réconciliation, cette activité était déjà menée à une plus petite échelle afin que les enfants de familles démunies puissent aller au centre de jour et à l'école au lieu de mendier dans les rues, pour d'autres partenaires, c'est une nouveauté en réponse à cette situation d'urgence.

Et les répercussions sont plus positives encore que ce à quoi les responsables et personnels de ces associations s'attendaient. Un moyen de briser un temps la solitude provoquée par le confinement selon Claudia, de Trambulina : « Ça fait du bien de voir les enfants, et c'est l'occasion de mieux connaître les parents. On sent que le confinement commence à peser pour certains. »

Ce qui marque le plus Sylvain, d'Alo! Mik, c'est

la responsabilisation que l'entraide a fait naître chez les familles d'une communauté que l'association accompagne depuis ses débuts. Participer à la préparation et la distribution des paniers leur a fait faire un bond en avant dans leur propre prise en charge pour même aller jusqu'à la contribution au soutien des autres communautés. Quant à MEV, cette réponse d'urgence est l'occasion de mettre en place une aide double, dont bénéficient d'une part les familles bénéficiaires des paniers et d'autre part des familles anciennement aidées par l'association qui ont pu monter une exploitation et devenir indépendantes, à l'exemple de celle qu'ils surnomment fièrement « la famille moutons »\* : le contenu des paniers vient de leur production, qu'ils ne peuvent plus vendre le temps du confinement et que MEV leur achète. ●

[Mélanie Huckel]



\*Nous vous racontions l'histoire de cette famille nombreuse il y a quelques années. Grâce à quelques moutons fournis par MEV, ils ont aujourd'hui un troupeau dont ils peuvent tirer suffisamment de revenus pour subvenir à tous leurs besoins.

## NOS PARTENAIRES SONT DANS L'ATTENTE

**Magasins fermés, questionnements sur les aides pour les salaires... nos partenaires sont dans l'attente**

En Roumanie, les mesures de confinement ont, comme en France, imposé la fermeture des magasins non-alimentaires. Cela a touché trois de nos partenaires, Bethel, MEV et Trambulina, dont les magasins de seconde main, en partie ou totalement alimentés par le matériel envoyé par La Gerbe, ont dû fermer. Ces magasins servent à financer l'activité et les projets de ces associations ainsi que l'emploi de personnes en situation précaire. Bien qu'un dispositif de soutien aux commerces du pays soit mis en place, les contours de l'aide d'État ne sont pas encore bien définis et évoluent au fil des semaines. L'étendue des dégâts causés par la période de confinement demeure donc encore incertaine.

[Mélanie Huckel]





# Un temps d'arrêt pour regarder plus loin

Le confinement de ces dernières semaines aura eu au moins deux points positifs pour certains. D'une part la distance imposée par les mesures sanitaires aura paradoxalement amené à de nouvelles formes de rencontres par écrans interposés. Telle a été en tous cas l'intention du pôle Solidarité Internationale de La Gerbe lors de la visio-conférence de ce mardi 12 mai qui, pour la première fois, a permis de faire se rencontrer sympathisants et correspondants internationaux de La Gerbe. Avec presque 90 auditeurs présents et des centaines de vues sur le live de Facebook, ce nouveau format de rencontre est une réussite.

D'autre part, l'arrêt forcé de notre société résonne comme un appel à mettre aussi en suspens ce qui occupe nos esprits tout au long de l'année, pour faire place à un questionnement sur le sens de notre existence.

Lors de notre rencontre, par la contribution de plusieurs intervenants agissant en France comme à l'étranger, nous avons souhaité remettre au centre ce qui compte : la personne humaine et sa capacité à traverser la vie malgré les obstacles. « Construire nos relations pour une société résiliente », fut le thème de ce rendez-vous. Les regards croisés de Philippe Fournier<sup>1</sup>, de Tony Elongé<sup>2</sup>, Claudia Pétrequin<sup>3</sup>, Sylvain Vergnon<sup>4</sup> et de Jean-Marc Sé moulin<sup>5</sup> ont mis en lumière que le regard que l'on porte sur l'autre est une véritable fenêtre qu'on lui ouvre vers sa propre capacité à se réinventer.

L'action est évidemment jointe à la parole. Plus encore : c'est l'engagement de vie de tous ces intervenants qui

leur permet, en rétrospective, de porter aujourd'hui un regard sur ce qui remet les êtres humains debout. Enfants abandonnés, femmes victimes de violence, communautés entières dépréciées : la vie peut reprendre ses droits et l'espérance revenir. Ils l'ont expérimenté et nous en ont parlé.

Certains mots viennent se loger dans le cœur comme une invitation à la vie. Retenons-en trois qui marquent les rencontres qui vous remettent en chemin :

**Confiance** : Dans le dialogue je te vois et te dis que tu es important.

**Espérance** : Tout n'est pas foutu. Il n'y a pas de destin implacable. Un autre chemin est possible.

**Alliance** : C'est ensemble que nous irons de l'avant.

Merci à chacun de nos intervenants pour leur témoignage qui nous interpelle et encourage chacun à demeurer dans l'assurance qu'une autre vie est possible. ●

[Michael Païta]

- 1 - président et fondateur de La Gerbe
- 2 - fondateur hôpital Otema au Congo
- 3 - fondatrice Trambulina en Roumanie
- 4 - fondateur Alo Mik en Albanie
- 5 - directeur La Gerbe à Ecquevilly

Retrouvez la conférence en ligne :  
<https://bit.ly/2zvfc40>



Le chantier d'insertion porté par l'association La Gerbe a été lui aussi mis à l'arrêt le 16 mars lors du confinement. Tout le personnel en chômage partiel... mais Sylvie Cuendet, la responsable, a continué en télétravail à prendre soin de tous par téléphone et autres moyens techniques devenus indispensables. De même côté bénévoles, le téléphone a pris la relève, une vraie solidarité est restée entre toutes les équipes et les amitiés créées auparavant sur le lieu de travail se sont montrées au grand jour. Voilà quelques échos de ce vécu pendant cette drôle de période.

## Le confinement pêle-mêle



Je suis content de retravailler car le temps passe plus vite quand on travaille. Pendant le confinement, c'était un peu ennuyant : faire les courses, faire à manger, manger, regarder les nouvelles sur le portable et le soir dormir. Tous les jours, rester chez moi, tous les jours la même chose, sans sortir. Je n'avais pas peur ; j'ai beaucoup prié. Le positif ? Toute la famille ensemble, on a regardé des films ensemble. ●  
[Lobsang]



Le confinement était fatigant car chaque jour était pareil. Ne pas sortir, ne pas aller faire les courses, comme je le fais d'habitude m'a été difficile. J'ai bien aimé être avec mon mari et mes filles : nous travaillons beaucoup et nous ne sommes pas souvent réunis. Tous les soirs, on aimait jouer aux cartes. J'ai écouté beaucoup de musique. J'ai eu du temps pour travailler mon français. J'adore cuisiner et là, j'avais le temps : j'ai préparé de nombreux gâteaux. ●  
[Ruzanna]



Tout d'abord, on a eu du mal à réaliser, on avait espéré jusqu'au bout y échapper. Puis nous avons ressenti consternation, tristesse, dégoût, douleur, peur ; on a eu mal au cœur, mal aux autres, mal à la planète. on était dans un mauvais rêve, on allait se réveiller ... On s'est réveillé et le «covid» était toujours là ! Il faut réagir, s'organiser pour traverser la tempête, on est pris de frénésie, on fait des listes d'objectifs qu'on rature et qu'on alimente au fur et à mesure ; on prend des résolutions pour les jours qui suivent et pour «après». Il faut tromper le temps, ce temps qui nous est imposé, temps qui dure,

temps empoisonné. Dans ce tunnel interminable, il y a des moments de tristesse et des passages à vide, il y a aussi des moments magiques, des rencontres sur zoom, skype ou autres, des reprises de contact, des coups de fil: ils vont bien, alors nous aussi, nous allons bien ! Il y a des redécouvertes : l'odeur d'une fleur, la couleur du ciel, la grâce d'un vol de mouettes, le pépiement des oiseaux. On goûte ces moments oubliés ; tout ce qu'on trouvait banal, normal prend une autre teinte, un intérêt nouveau. Aujourd'hui, on aperçoit le bout du tunnel. On y croit, on y puise de l'énergie, on fait le compte à rebours. Ca y est nous allons nous

retrouver, quelle joie car on a appris que le bonheur n'est rien s'il n'est pas partagé avec d'autres.. Une pensée, quotidienne, à tous ceux qui n'auront pas traversé ce tunnel : combien d'amis perdus, combien à consoler ? On a absorbé des centaines de chiffres effrayants ; on a épié leur baisse beaucoup trop lente ; et il y a aussi ces chiffres épouvantables : la faim et la pauvreté tuent 25.000 personnes dans le monde par jour, la guerre tue 100.000 bébés par an ; ceux-là non plus, ne les oublions pas. ●  
[Bertrand et Barbara, bénévoles]





Le confinement a été long : pas de travail et enfermé dans l'appartement. Au début du confinement, j'ai eu mal à la gorge pendant cinq jours. Quand j'ai été guéri, l'après-midi je sortais un peu dans le jardin de l'immeuble. Grâce à Sylvie C, qui m'a ramené mon matériel sportif, j'ai pu m'entraîner à la boxe dans ma chambre. Elle m'a envoyé l'attestation pour que je puisse courir et m'a aidé aussi à régler le problème de la douche bouchée. J'ai beaucoup discuté sur le groupe

WhatsApp « Français la Gerbe ». J'aimais bien mettre des photos. Comme je n'ai pas de télévision, je regardais un peu internet sur mon téléphone mais pas trop car j'ai un petit forfait. J'ai fait de la cuisine, des recettes afghanes. J'aime bien cuisiner. J'ai pris en photos les plats cuisinés. Je me suis entraîné aussi à écrire en français. ●  
[Jamil]



Je reste à la maison pendant deux mois, je suis fatiguée. À la fin du confinement, je suis partie une semaine chez mes beaux-parents pour me reposer. Le plus difficile ? Rester à la maison, sans contacts avec le travail, les voisins... Comme j'habite dans une pièce avec toute ma famille, c'était difficile. Le plus facile ? Se réveiller plus tard ! Un point positif ? J'ai fait les cours de français avec Sylvie B. et Anne. D'avoir des contacts avec elles et d'autres personnes qui pensent à moi, c'était la seule chose positive... le reste, non ! ●  
[Khatuna]



Pour moi, c'était trop trop difficile. Mon mari travaillait toujours ; j'étais très énervée, stressée ; toute la famille était trop fatiguée. Et c'est pour ça que je suis malade maintenant. Du positif ? Tout était négatif ! Je suis jeune mais j'avais toujours mal quelque part. Quelque chose d'intéressant ? Oui, j'ai beaucoup lu. J'aime beaucoup lire. Et quand je n'arrivais pas à dormir le soir, je lisais, je lisais... ●  
[Ekaterine]



C'était pas difficile, ça s'est bien passé ! Toujours, le matin, je me suis réveillé à 8h, j'ai préparé le petit-déjeuner pour les enfants. Et après, j'aidais les 3 enfants pour leur travail. Après, c'était le déjeuner, après j'ai regardé la télé, après quelquefois un peu dormir. Et j'ai aidé Tsono pour préparer les repas. Après le dîner, on dansait tous, pour le sport. On ne sortait pas, juste pour les courses. Le professeur de français du FLES, Willy, m'a téléphoné tous les lundis, pour parler français. Et il m'a donné le mot de passe pour regarder les cours de français en ligne. Ma fille connaît bien l'ordinateur, elle m'a expliqué et maintenant je peux l'utiliser. Je veux remercier le pays de France, la République Française est très bien : ici on s'occupe de nous, il y a la sécurité et la liberté mais au Tibet c'est difficile. Et je veux remercier la Gerbe, toute l'équipe ! ●  
[Karma Lodo]



Ce confinement bien que difficile à supporter a tout de même eu un côté positif. Par exemple j'ai redécouvert le plaisir de l'entraide entre voisins. Habituellement toujours occupés et donc pressés, nous nous saluons de loin sans jamais nous parler. Ces deux mois nous ont permis de mieux nous connaître en discutant à travers le grillage des jardins. Grâce à eux ainsi qu'à la visioconférence et le précieux téléphone avec la famille, les amis et bien sûr tous ceux de La Gerbe, l'épreuve a été moins contraignante pour moi qui aime tant la vie sociale. ●  
[Jeannine, bénévole]

(Retrouvez l'intégralité des témoignages sur [www.lagerbe.org/blog](http://www.lagerbe.org/blog))



Les 3 cases



**ESPÉRANCE**  
Abonnement 2020



Nom : ..... Prénom : .....

Adresse : .....

Code postal : ..... Ville : ..... Email : .....

Je désire :

- ☐ Recevoir **Espérance** en version **papier** : ci-joint, **12€**
- ☐ Soutenir la publication **Espérance** et les abonnements gratuits : ci-joint **20€**
- ☐ Recevoir **Espérance** en version **électronique** (remplir la case email)
- ☐ Ne plus recevoir **Espérance**.

- ☐ Soutenir l'association : ci-joint un chèque à l'ordre de la Gerbe de : .....€
  - ☐ pour les projets à Ecqueville et à l'international €
  - ☐ pour les projets à Lézan
    - ☐ pour l'activité de Lézan
    - ☐ pour les projets d'investissements actuels de Lézan
- ☐ Commander le livre « Les lettres vagabondes » rédigé par l'atelier d'écriture de la Ferme Claris, **13€**(port compris)

